

OK Demo 使用指南入门篇

- 1, 在正确安装硬件驱动程序和 OK Demo 后, 在桌面上您可以看到名为 Ok Image Products 的文件夹。在使用一块新卡前, 需要确保信号源已经启动并与采集卡连接正确。



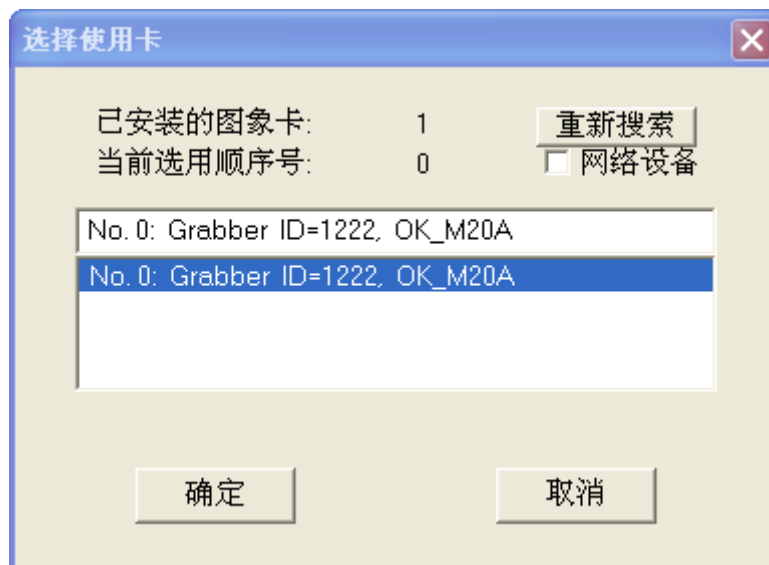
图 1

- 2, 打开 Ok Image Products, 运行 Ok Image Manage, 点击“缓存分配”属性页, 用户可以修改缓存分配大小, 新分配的缓存在计算机重启后才能生效, 默认值为 8192K。



图 2

- 3, 确认缓存分配成功后, 运行 Ok Demo。首先点击“选项”菜单下的“选用图像板”, 会弹出如下对话框, 根据需要选择您要使用的图像卡并确定。



图片 3

- 4, 打开“选项”菜单下的“设置参数”选项, 会弹出设置参数对话框。

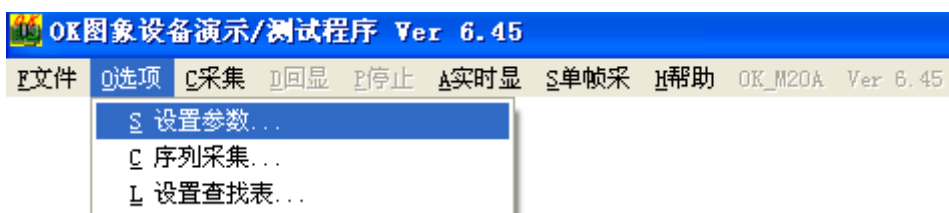


图 4

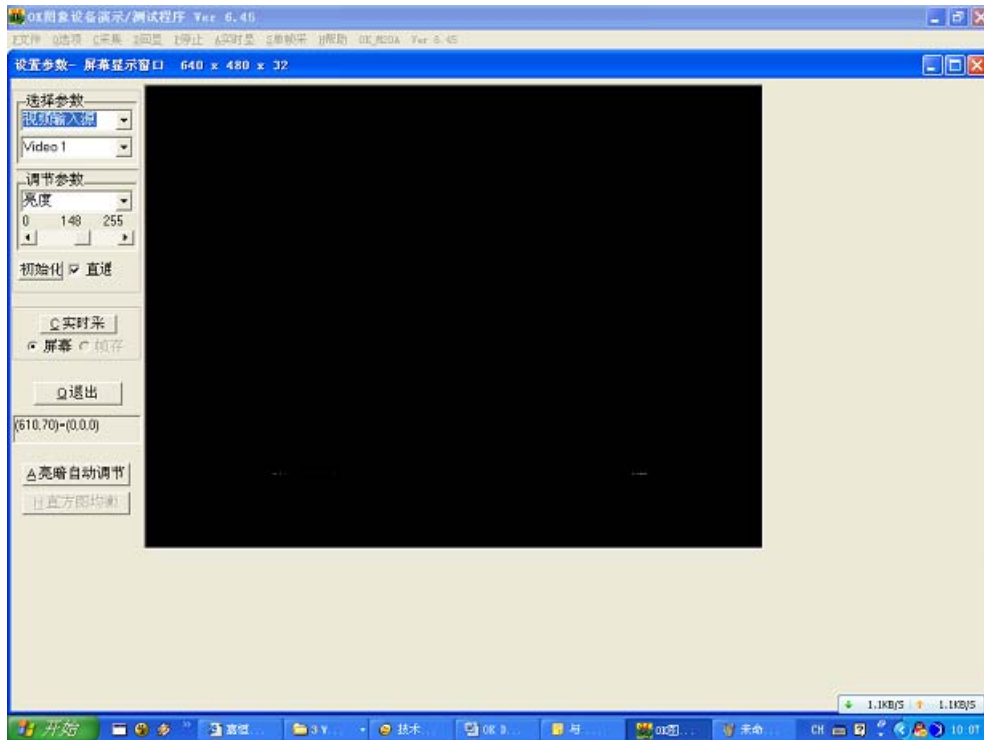


图 5

- 5, 如果采集卡的参数不正常或者是初次使用, 可以点击“初始化”按钮, 弹出如下的确认对话框, 请点击“是”, 完成图像卡初始化。



图 6

- 6, 采集卡初始化后, 退出“参数设置”对话框。选择“帮助”菜单下的“信号源信息”选项。会弹出“当前视频源输入信息”的对话框。



图 7

如果能显示稳定的信号源信息，那么直接点击自动设置采集参数；如果测不到信号源或测到的信号源不稳定，请检查您的信号源与采集卡的连接，再点击“重测”或“搜索输入源”，直到测得稳定的信号源信息再点击“自动设置采集参数”。这里需要注意的是，如果您使用的是 MC10A\MC12A\MC16A\MC30，那么在“自动设置采集参数”前请在“设置参数”对话框中根据您的信号源参数手动选择“视频输入制式”（PAL 制或 NTSC 制）；如果您使用的是 C60B 采集高清信号，只需要手动选择“视频输入制式”为“HDTV”即可，Demo 将按照 HDTV 模式的自动设置采集参数。

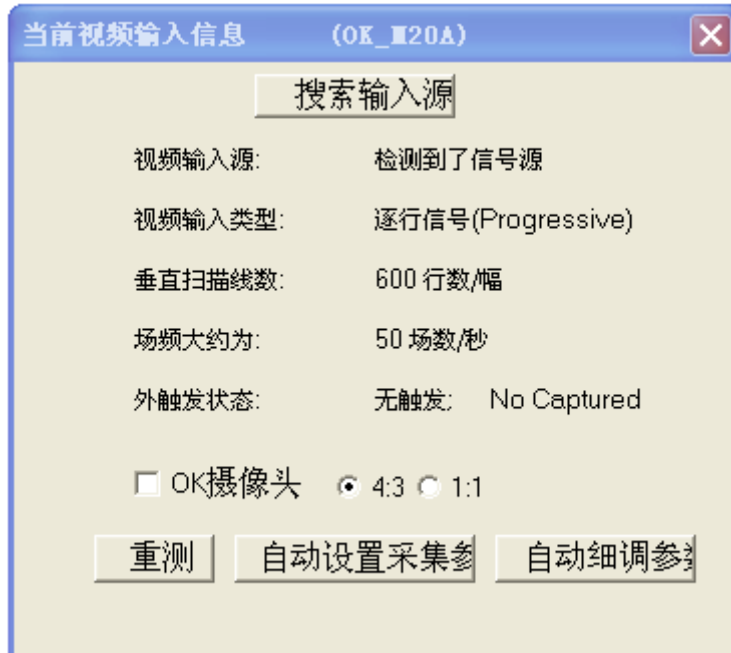


图 8

7, 待以上准备都做好以后，点击“单帧采”或“实时显”或“采集”菜单下的“经缓存实时显”来采集图像进行测试。如果能够采集到正常的图像，说明采集卡工作正常，可以开始图像采集了。

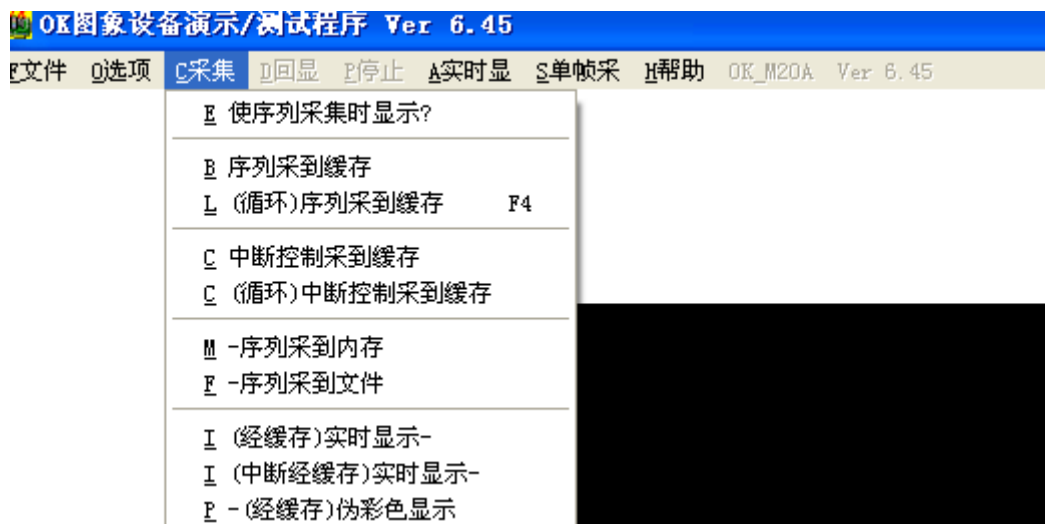


图 9

8, 如果采集到的图像清晰且比例正常，但是图像边缘有黑边的话，通过设置采集卡的参数能够解决该问题。如果黑边在图像左侧，请调节“设置参数”对话框中“调节参数”下拉菜单中的“有效区 X 偏移”；如果黑边在图像上方，请调节“设置参数”对话框中“调节参数”下拉菜单中的“有效区 Y 偏移”；如果黑边在图像右侧，请调节“设置参数”对话框中“调节参数”下拉菜单中的“采集目标宽度”；如果黑边在图像下方，请调节

“设置参数”对话框中“调节参数”下拉菜单中的“采集目标高度”。

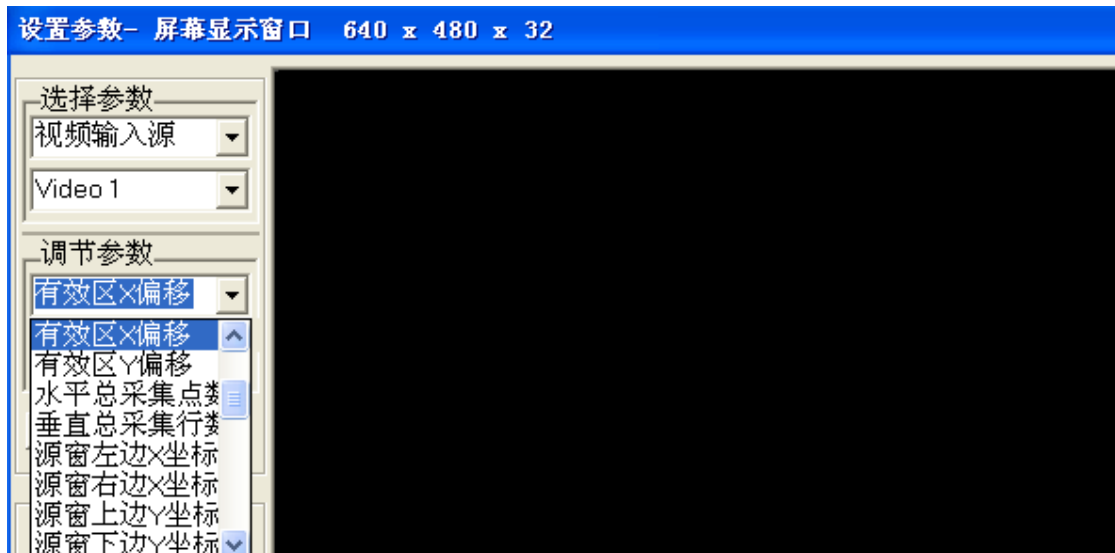


图 10,

- 9, 如果采集到的图像偏瘦或偏胖, 请根据的信号源参数调节 “设置参数”对话框中“调节参数”下拉菜单中的“水平总采集点数”, 看是否能够得到满意的图像。
- 10, 如果对采集到的图像效果不满意, 您可以调节“设置参数”对话框中“调节参数”下拉菜单中的“亮度”、“对比度”等参数来达到满意的效果。注意: 凡是选项前有“X”或灰掉的, 都表示目前使用的卡不支持此项参数的调节。

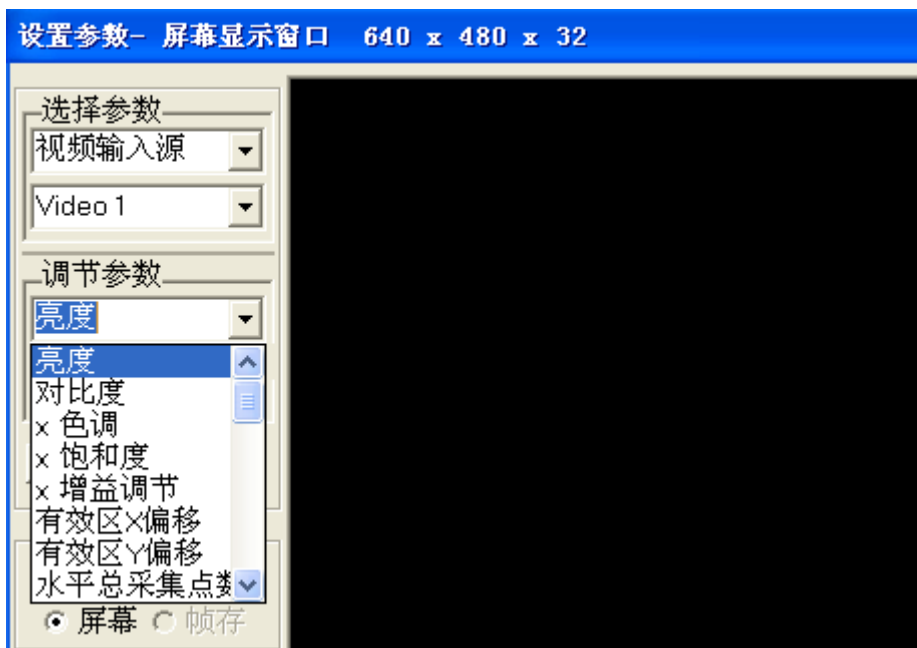


图 11

以上是 Ok 系列图像采集卡演示程序 OK Demo 的基本操作步骤, 经过这几步操作后采集卡就可以正常工作了, 当图像卡演示程序 OkDemo 正常关闭时, 您所设置的衣裳参数就会保存在本地电脑中。下次再打开采集卡时, 采集卡就按照关闭时的参数进行工作, 其他功能的实现方法请参考“OK Demo 功能介绍”和“OK Demo 使用指南高级篇”。